

EAI na prática

Configuração do ambiente de desenvolvimento

Demonstramos o passo a passo para a criação de um simples domínio Weblogic Integration para a instalação uso em desenvolvimento

WILLIAM MARKITO OLIVEIRA E DANIEL CICERO AMADEI

Apenas para acertarmos o vocabulário antes de começar o guia, segue uma lista de algumas definições importantes para quem está começando com as ferramentas BEA.

Terminologia

Termo	Significado
Weblogic Platform	<p>Plataforma de ferramentas BEA, composta basicamente por:</p> <p>WebLogic Server</p> <ul style="list-style-type: none"> • Servidor de aplicação • Exemplos • Add-ons para o servidor <p>Workshop</p> <ul style="list-style-type: none"> • Workshop for WebLogic • Workshop Runtime Framework <p>WebLogic Integration</p> <ul style="list-style-type: none"> • Integration Server • Extensões Integration para o Workshop • Exemplos <p>WebLogic Portal</p> <ul style="list-style-type: none"> • Portal Server • Extensões Portal para o Workshop • Exemplos <p>Jrockit (JDK/JVM)</p>
Domínio	<p>Um domínio é a instaciação de uma instalação do servidor de aplicação. O conceito de domínio é válido para qualquer servidor de aplicação hoje no mercado. Jboss, Glassfish, BEA Weblogic, IBM Websphere, etc...</p> <p>Cada domínio possui configurações próprias e uma mesma instalação pode gerar vários domínios.</p>
Jrockit	<p>JVM que acompanha o pacote de instalação da plataforma Weblogic. Essa JVM é especializada para</p>

	executar aplicações Java EE em ambientes BEA e pode oferecer grandes benefícios de performance em um ambiente produtivo.

NOTA: Como o processo de instalação é executado em uma aplicação Java, os passos e as telas para a configuração de um novo domínio são exatamente os mesmos para ambiente Windows, Linux ou Mac.

Configurando e instalando o ambiente de desenvolvimento

O processo de instalação do Weblogic Platform (Plataforma de produtos BEA que é composta por: Weblogic Portal, Weblogic Integration, Weblogic Workshop (IDE), JRockit JVM)) é explicado em detalhes no link "Installation Guide", na seção de links deste artigo.

Para configuração de um domínio Weblogic Integration, execute o "Configuration Wizard", que é um utilitário para criação de domínios Weblogic.

1. Escolha a opção "Create a new Weblogic domain", figura 4.
2. Selecione apenas Weblogic Integration nas opções de produtos para a instalação, figura 5
3. Digite um usuário e senha para administrar este domínio, figura 6
4. No próximo passo, deixe o modo do servidor em "Development Mode" e escolha JDK que deseja utilizar para executar o domínio. Jrockit, JVM da BEA ou a própria JVM da SUN, figura 7
5. Neste passo, podemos escolher configurações adicionais (e opcionais) do servidor, não vamos detalhar estas opções pois fugiria do escopo do artigo. Apenas clique em "Next", figura 8.
6. Agora podemos escolher o nome do domínio e seus diretórios de instalação e aplicação, onde ele armazenará todas as aplicações, figura 9
7. Após este passo, a criação do domínio é iniciada e o domínio já poderá ser utilizado para desenvolvimento dos exemplos.

Após a criação do domínio e a instalação. Execute o Weblogic Workshop (IDE) e verá a boa e velha tela de seleção de workspace do Eclipse, já que o Workshop é construído com base no Eclipse. Agora, precisamos apenas configurar o Runtime do Weblogic para trabalhar com o Workshop

8. Selecione *Window > Preferences* e na tela de preferências vá até a opção *Server > Installed Runtimes*
9. Clique no botão *Add...* e selecione "BEA Weblogic v9.2" e clique em *Next*
10. Na próxima tela, configure o "Weblogic Home" para o diretório onde fez a instalação apontando para o diretório "weblogic92" dentro da instalação. Exemplo: Caso tenha instalado a plataforma BEA em "C:\BEA\Platform922", neste campo ficará "C:\BEA\Platform922\weblogic92".
11. Clique em *Finish*.
12. Agora, ao adicionarmos um domínio de um servidor Weblogic ao Workshop, temos já configurado o Runtime da plataforma BEA.

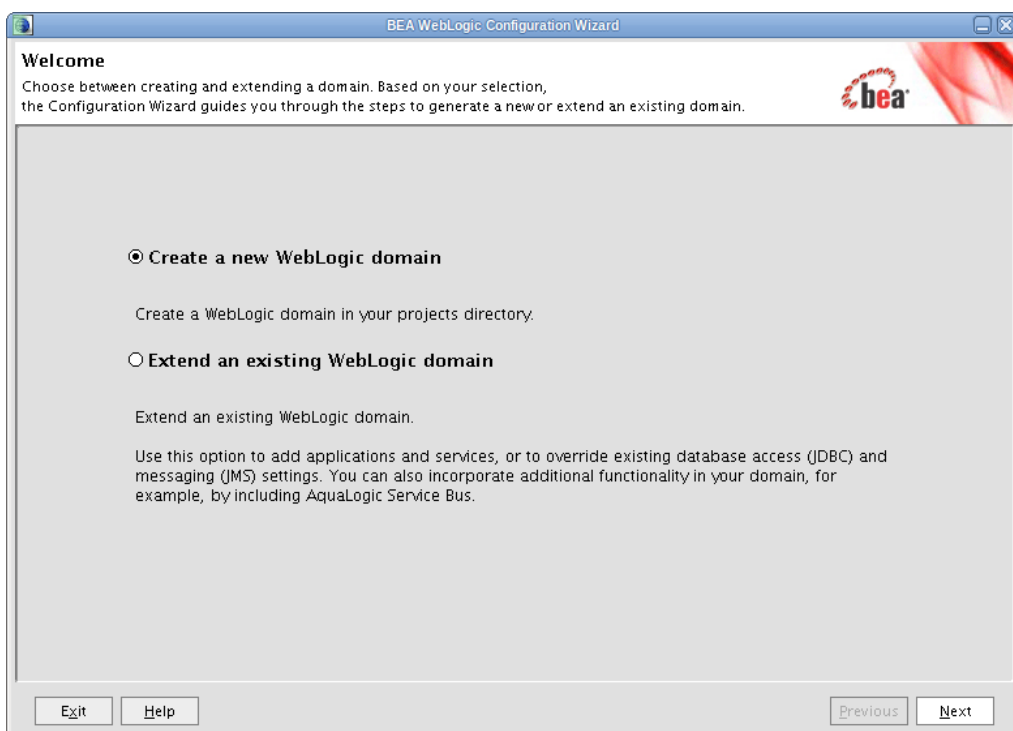


Figura 1 - Wizard de Configuração - Criação de um novo domínio

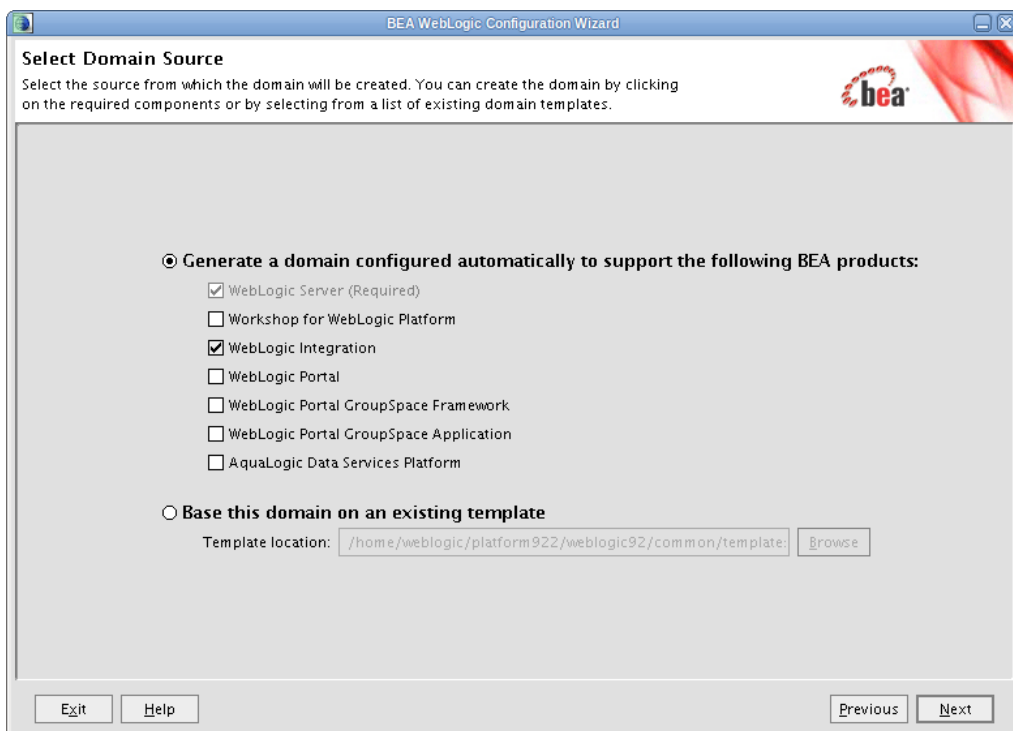


Figura 2 - Opções de domínio - Weblogic Integration

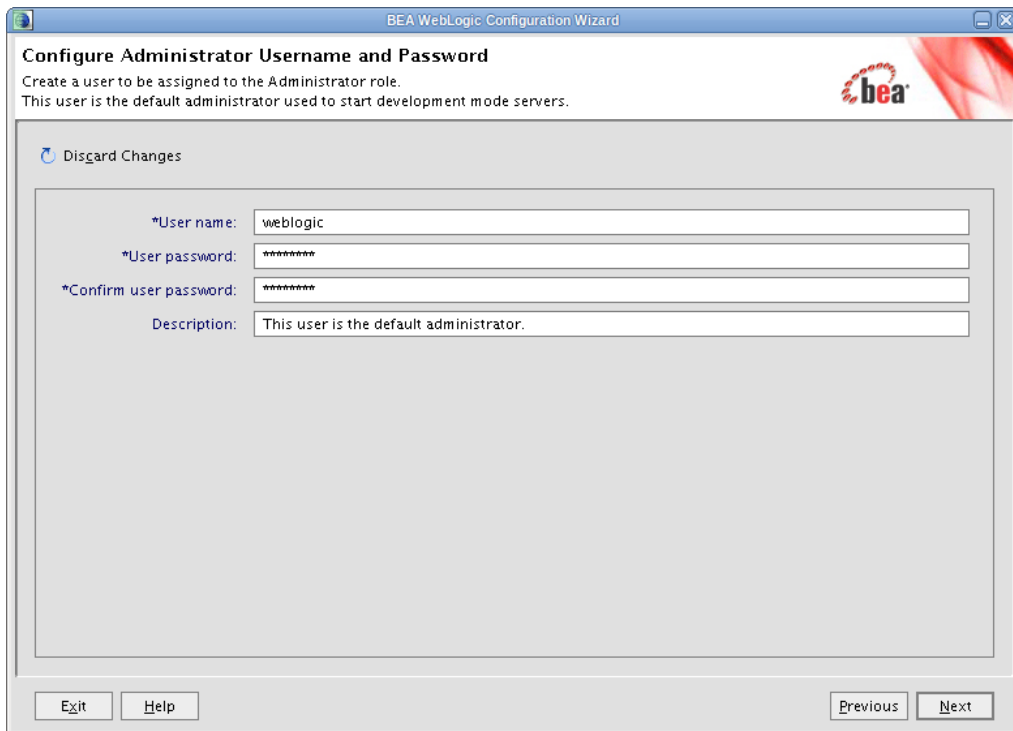


Figura 3 - Usuário e senha do administrador

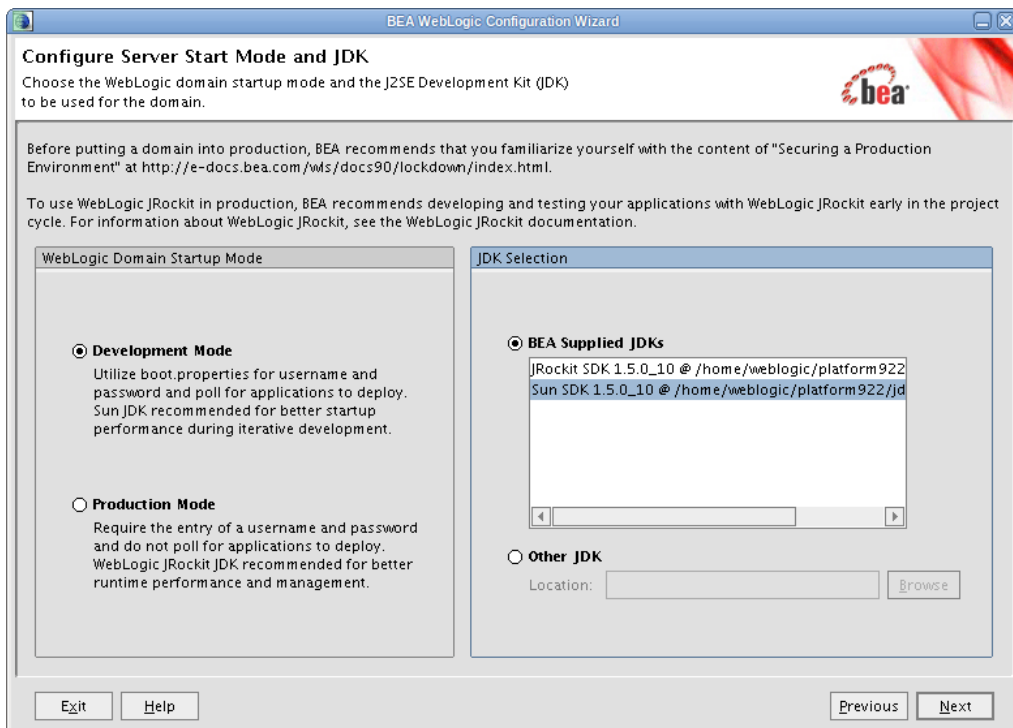


Figura 4 - Modo do servidor e opção de JDK

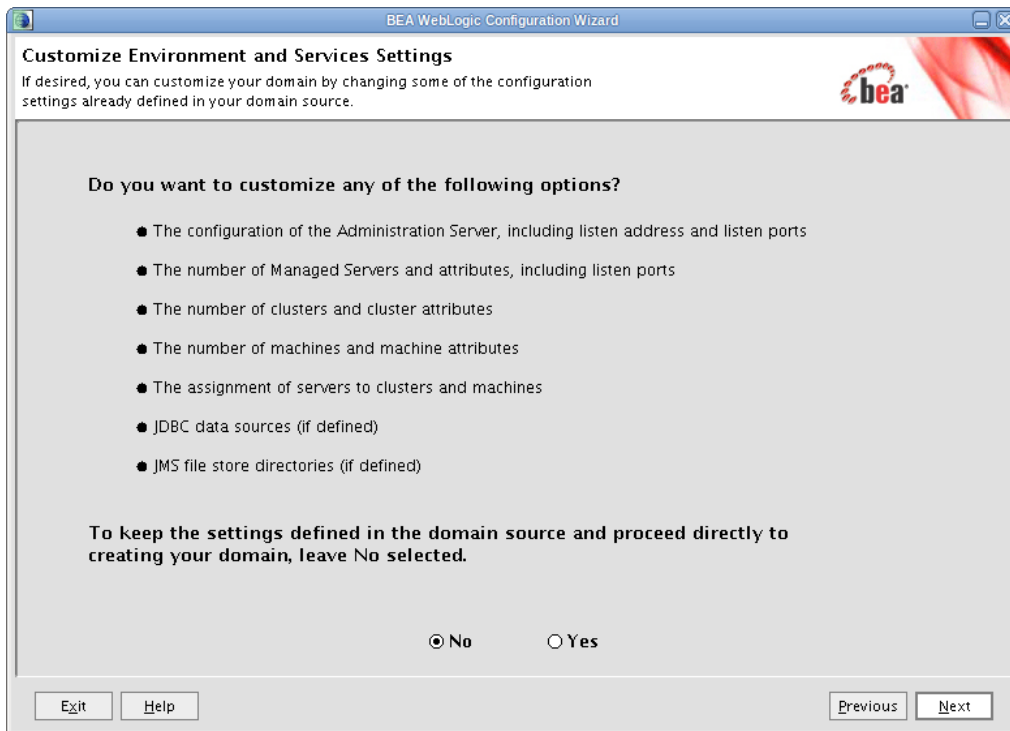


Figura 5 - Configurações adicionais

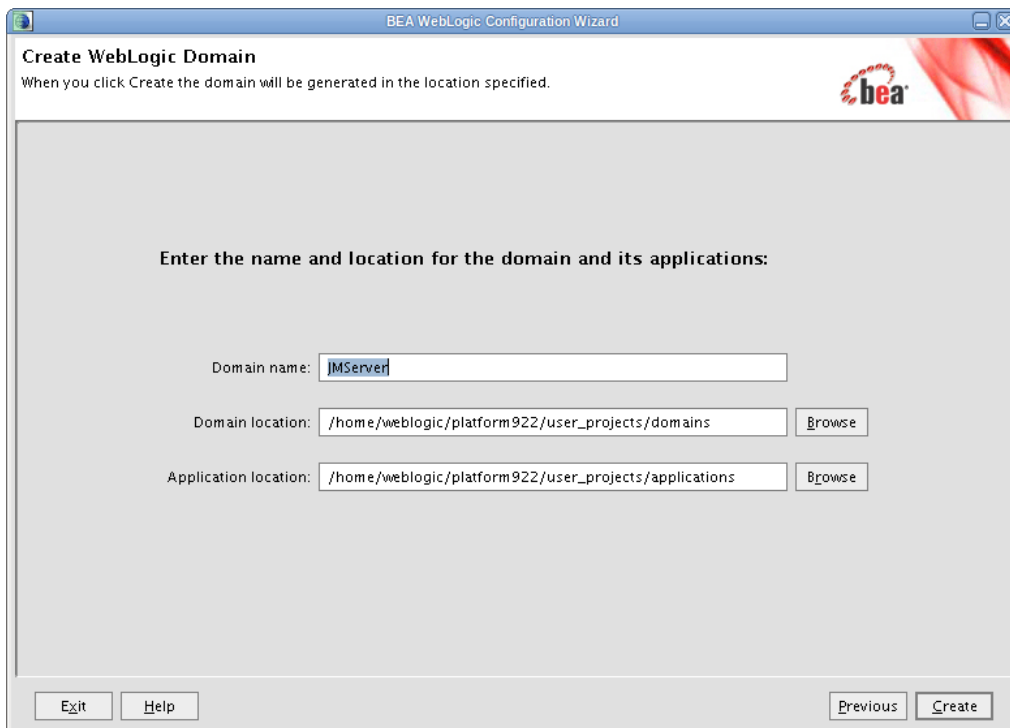


Figura 6 - Nome do domínio e local de criação

Links adicionais

- Installation Guide (Guia de instalação completo, em inglês)
 - <http://edocs.bea.com/common/docs102/install/index.html>
 - <http://edocs.bea.com/common/docs102/install/start.html>

William Markito Oliveira (*william.markito@gmail.com*) é Solutions Architect na *BEA Systems*. Possui experiência em projetos de EAI e SOA. Trabalhou durante 2 anos na IBM com Outsourcing. É membro do WS-I.org e ministrou apresentações sobre SOA e ferramentas BEA. Trabalha com Java desde 2003 e desde de 2006 tem focado estudos em SOA e tecnologias relacionadas.

Daniel Cicero Amadei (*daniel.amadei@gmail.com*) é Bacharel em Sistemas de Informação pela Universidade Presbiteriana Mackenzie e pós-graduado em Gestão de Projetos pela Fundação Vanzolini. Trabalha com Java desde 1999 e possui as certificações SCJP, SCWCD, SCBCD, SCDJWS, SCEA e BEA Certified SOA Architect, atuando como Arquiteto de Sistemas Java SE e Java EE.