

SOA na prática

Configuração do ambiente de desenvolvimento

Passo a passo para a criação de um domínio ALSB (Aqualogic Service Bus) para uso em desenvolvimento.

WILLIAM MARKITO OLIVEIRA E DANIEL CICERO AMADEI

É sempre importante garantir que estamos falando “a mesma língua” quando mencionamos termos técnicos durante os guias, sendo assim, vamos começar com um pequeno glossário para a terminologia adotada durante este guia rápido.

| Termo | Significado |
|--------------------|---|
| Domínio | Um domínio é a instaciação de uma instalação do servidor de aplicação. O conceito de domínio é válido para qualquer servidor de aplicação hoje no mercado. Jboss, Glassfish, BEA Weblogic, IBM Websphere, etc... Cada domínio possui configurações próprias e uma mesma instalação pode gerar vários domínios. |
| Jrockit | JVM que acompanha o pacote de instalação da plataforma Weblogic. Essa JVM é especializada para executar aplicações Java EE em ambientes BEA e pode oferecer grandes benefícios de performance em um ambiente produtivo. |
| Aqualogic Platform | Família de produtos BEA/Oracle voltados para Arquitetura Orientada a Serviços (SOA). |

Criação do domínio:

1. Execute o “Configuration Wizard”, utilitário para criação de domínios que acompanha todas as instalações do ALSB. Selecione “Create new Weblogic domain”.
2. Selecione “Aqualogic Service Bus” como opção de produtos para a configuração, figura 1.
3. Digite um usuário e senha para administrar este domínio, figura 2.
4. No próximo passo, deixe o modo do servidor em “Development Mode” e escolha JDK que deseja utilizar para executar o domínio. Jrockit, JVM da BEA ou a própria JVM da SUN, figura 3.
5. Neste passo, podemos escolher configurações adicionais (e opcionais) do servidor, não vamos detalhar estas opções pois fugiria do escopo deste guia. Apenas clique em “Next”.
6. Agora podemos escolher o nome do domínio e seus diretórios de instalação e aplicação, onde ele armazenará todas as aplicações, figura 4.
7. Após este passo, a criação do domínio é iniciada e o domínio já poderá ser utilizado para desenvolvimento dos exemplos.

Referências:

- <http://edocs.bea.com/alsb/docs30/install/index.html>

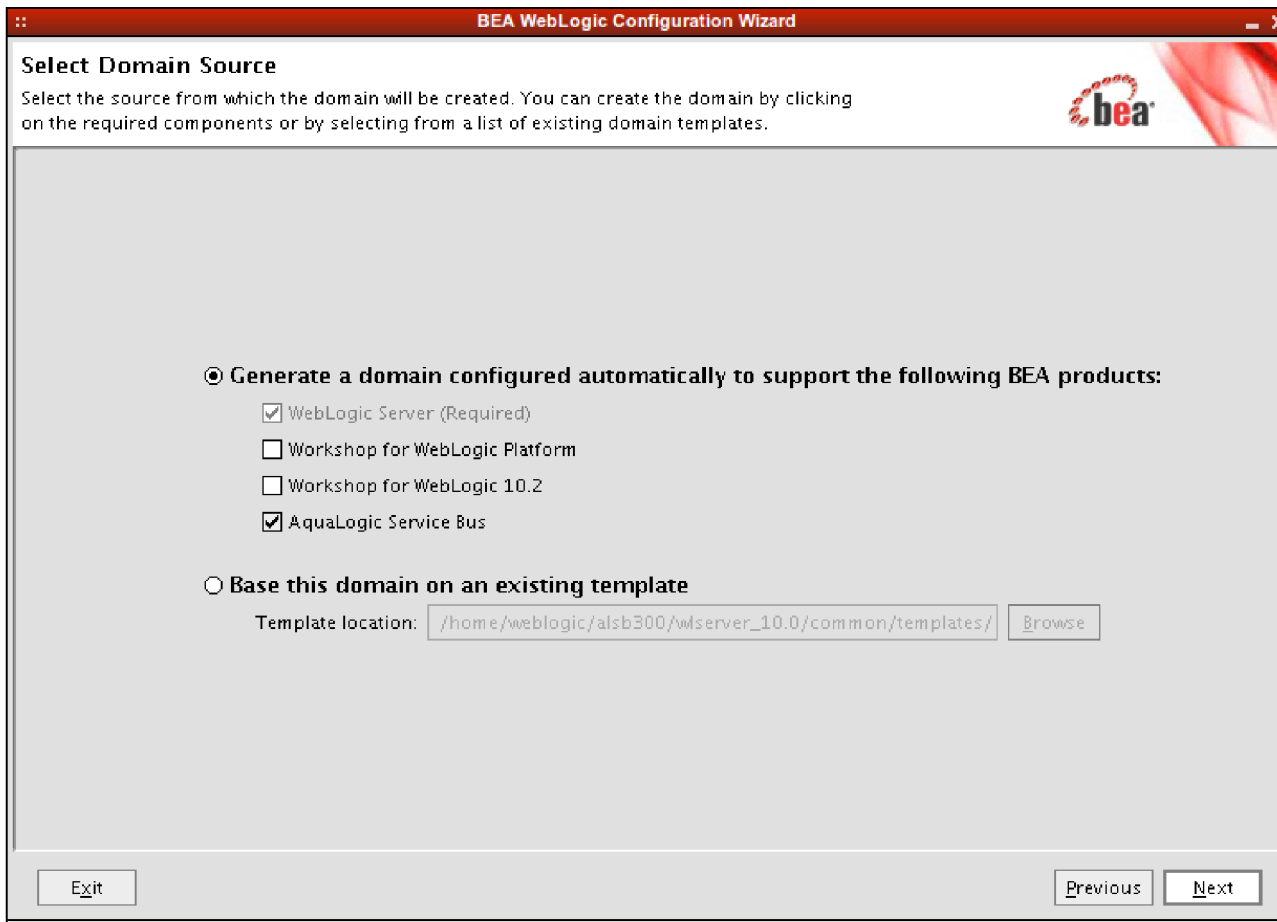
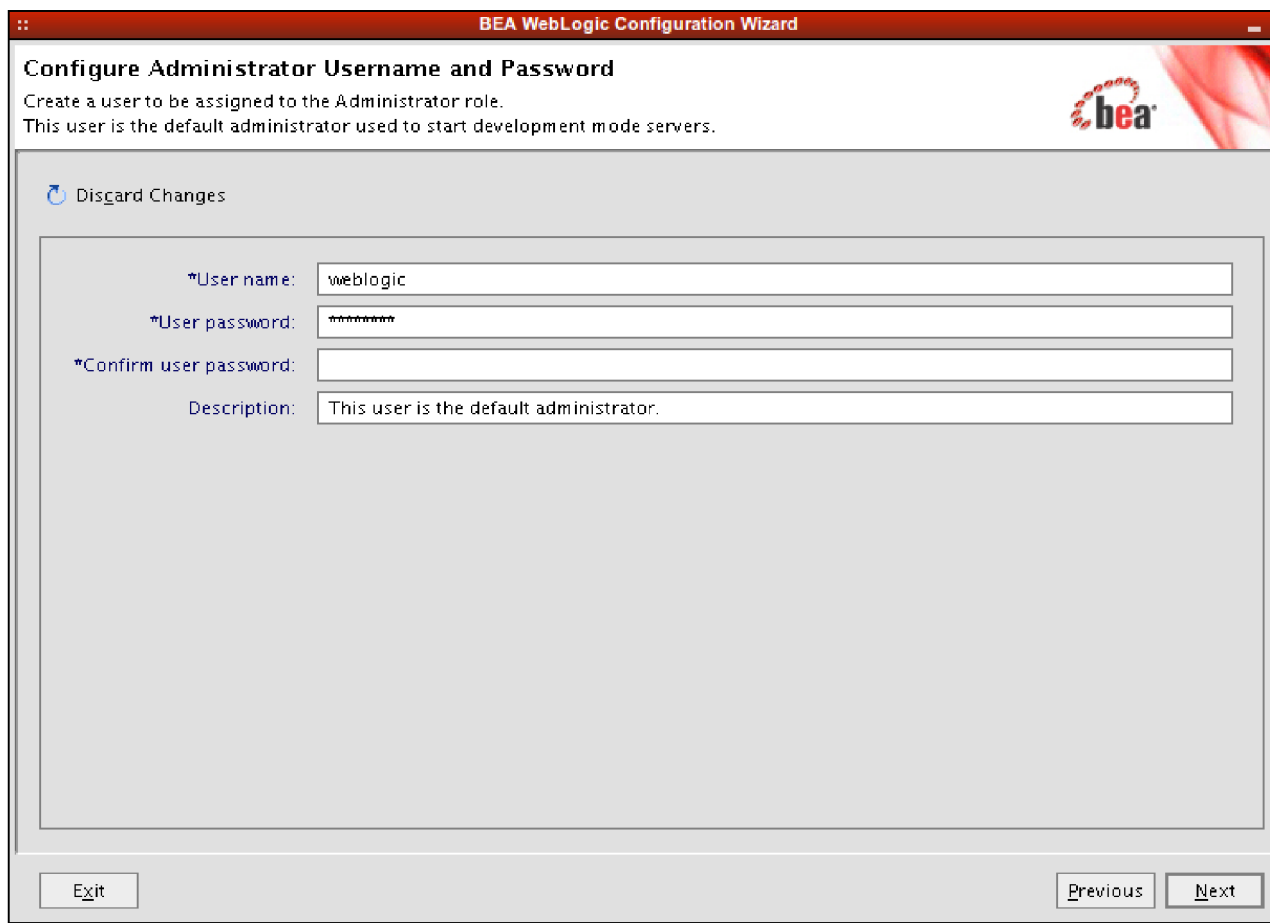


Figura 1: Escolha do tipo de instalação



The image shows a screenshot of the BEA WebLogic Configuration Wizard. The window title is "BEA WebLogic Configuration Wizard". The main heading is "Configure Administrator Username and Password". Below the heading, there is a description: "Create a user to be assigned to the Administrator role. This user is the default administrator used to start development mode servers." The BEA logo is visible in the top right corner. On the left side, there is a "Discard Changes" link with a circular arrow icon. The main area contains four input fields: "*User name:" with the value "weblogic", "*User password:" with masked characters "*****", "*Confirm user password:" which is empty, and "Description:" with the text "This user is the default administrator.". At the bottom, there are three buttons: "Exit", "Previous", and "Next".

BEA WebLogic Configuration Wizard

Configure Administrator Username and Password

Create a user to be assigned to the Administrator role.
This user is the default administrator used to start development mode servers.

[Discard Changes](#)

*User name:

*User password:

*Confirm user password:

Description:

Figura 2: Usuário e senha do domínio

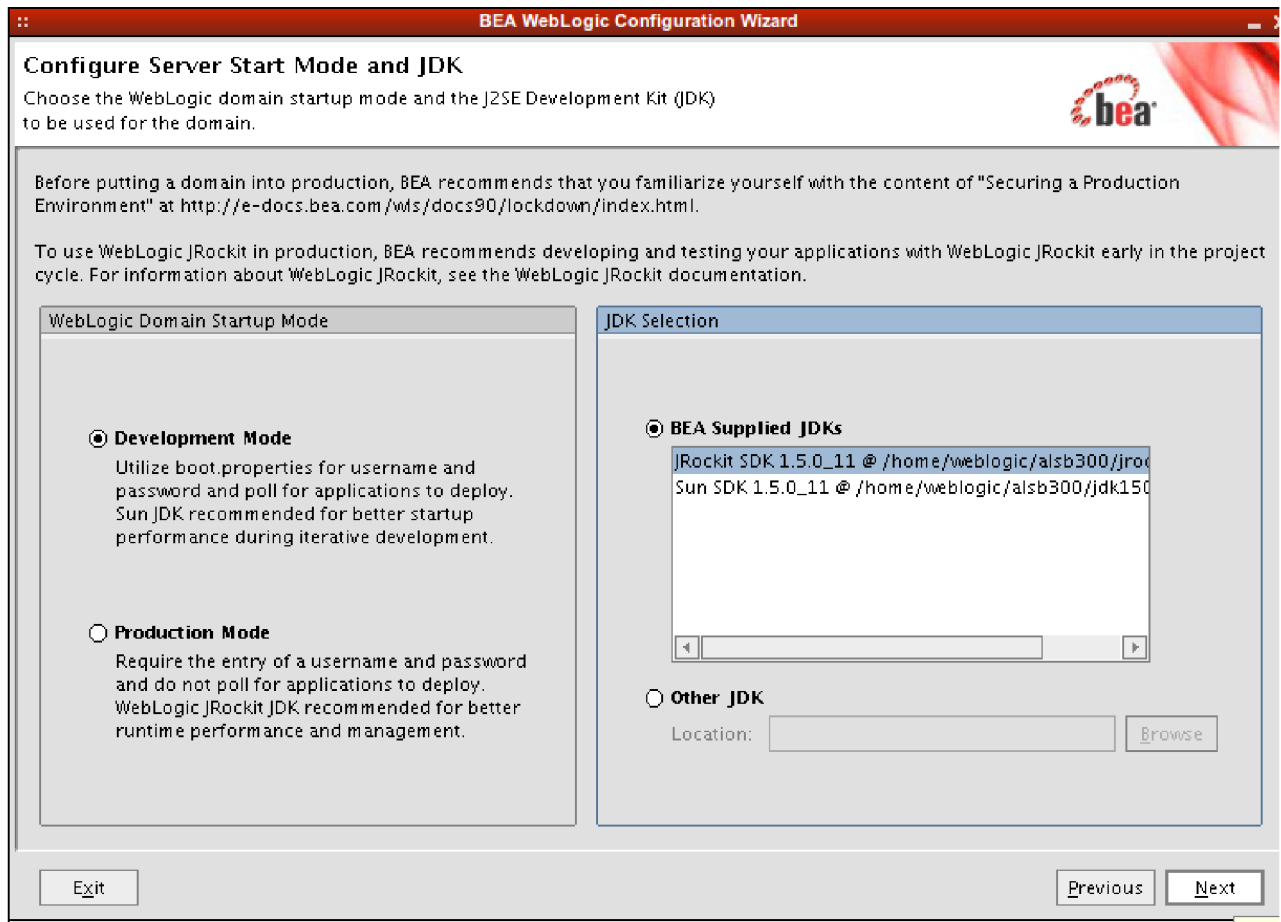


Figura 3: Escolha da JVM

BEA WebLogic Configuration Wizard

Create WebLogic Domain

When you click Create the domain will be generated in the location specified.

Enter the name and location for the domain:

Domain name:

Domain location:

Figura 4: Concluindo a instalação: Nome e diretório do novo domínio

Links

<http://commerce.bea.com>

Site da BEA, onde é possível obter o download gratuito do ALSB

<http://otn.oracle.com>

Site da Oracle, para onde o download do ALSB está sendo migrado

<http://edocs.bea.com/alsb/docs30/index.html>

Documentação do AquaLogic Service Bus

<http://www.w3.org/TR/xpath-functions/>

Lista das funções XPath 2.0 e XQuery 1.0

http://www.w3schools.com/xquery/xquery_intro.asp

Tutorial de XQuery

<http://www.w3schools.com/xpath/default.asp>

Tutorial de XPath

William Markito Oliveira (william.markito@gmail.com) é arquiteto de sistemas e consultor em tecnologias Java, especializado em plataforma BEA. Possui experiência em projetos de EAI e SOA. É membro do WS-I.org e já ministrou apresentações sobre SOA e ferramentas BEA. Trabalha com Java desde 2003 e desde 2006 tem focado seus estudos em SOA e tecnologias relacionadas.

Daniel Cicero Amadei (daniel.amadei@gmail.com) é Bacharel em Sistemas de Informação pelo Mackenzie e pós-graduado pela Fundação Vanzolini. Trabalha com Java desde 1999 e possui as certificações SCJP, SCWCD, SCBCD, SCDJWS, SCEA, BEA Certified Developer: Integration Solutions e BEA Certified SOA Architect. Já atuou como Desenvolvedor, Analista e Arquiteto de Sistemas e atualmente é Consultor em Arquitetura BEA.